



北京工業大學耿丹學院  
Gengdan Institute of Beijing University of Technology

## 2016-2017 学年本科教学质量报告

二〇一七年十二月

# 目 录

|                                    |    |
|------------------------------------|----|
| 一、本科教育基本情况.....                    | 1  |
| (一) 本科人才培养目标及服务面向.....             | 1  |
| (二) 本科专业设置情况.....                  | 1  |
| (三) 全日制在校生情况.....                  | 2  |
| (四) 本科生源质量情况.....                  | 2  |
| 二、师资与教学条件.....                     | 2  |
| (一) 师资队伍.....                      | 2  |
| (二) 教学经费.....                      | 3  |
| (三) 基础设施.....                      | 3  |
| (四) 图书信息资源.....                    | 4  |
| 三、教学建设与改革.....                     | 4  |
| (一) 专业建设.....                      | 4  |
| (二) 课程建设.....                      | 5  |
| (三) 教学改革.....                      | 7  |
| (四) 实践教学.....                      | 8  |
| (五) 毕业论文(设计).....                  | 9  |
| (六) 学生创新创业教育.....                  | 9  |
| 四、质量保障体系.....                      | 10 |
| (一) 人才培养中心地位落实情况.....              | 10 |
| (二) 教学质量保障体系建设.....                | 10 |
| (三) 日常监控及运行.....                   | 11 |
| (四) 专业评估.....                      | 12 |
| 五、学生学习效果.....                      | 12 |
| (一) 学习满意度.....                     | 12 |
| (二) 毕业生基本情况.....                   | 13 |
| (三) 毕业生就业情况.....                   | 13 |
| 六、特色发展.....                        | 14 |
| (一) 深化教学改革, 推进“组合学分制”人才培养方案.....   | 14 |
| (二) 过程评价与期末评价相结合, 形成学生养成教育的理念..... | 14 |
| (三) 加强外部监督, 引进外考官制度.....           | 14 |
| (四) 积极推进国际化进程, 促进国际交流与合作办学.....    | 15 |
| (五) 提升教师教学水平, 重视教师发展.....          | 15 |
| (六) 参与未来大学联盟, 加强同类大学间的合作交流.....    | 16 |
| (七) 开展学生诚信教育, 树立学生诚信观念.....        | 16 |
| 七、需要进一步解决的问题.....                  | 17 |
| (一) 双师型教师有所欠缺, 仍需培养和引进.....        | 17 |
| (二) 专业特色不够突出, 尚未形成竞争优势.....        | 18 |
| (三) 教学改革稳步推进, 配套制度仍需完善.....        | 18 |
| (四) 部分学生学习态度被动.....                | 18 |

# 北京工业大学耿丹学院

## 2016-2017 学年本科教学质量报告

北京工业大学耿丹学院是 2005 年 7 月经教育部批准正式设立的。建校以来，我院始终以国家教育改革与发展规划为依据，以服务地方经济和社会发展为己任，以人才强校为总体战略目标，在办学方向、社会服务等方面取得了一定的成绩。目前，我院正处在向具有综合实力的多科性独立院校迈进的关键时期，加强教学质量体系建设、提升办学质量水平是我院各项工作的重中之重。

### 一、本科教育基本情况

#### （一）本科人才培养目标及服务面向

办学类型定位：以人文精神为基础的“人文化、国际化、专业化”应用型大学。

办学层次定位：培养具有创新精神的复合型、应用型本科层次高级专门人才。

服务面向定位：以服务地方经济和社会发展为己任，立足地方、服务首都、辐射全国。

#### （二）本科专业设置情况

北京工业大学耿丹学院自 2005 年建校以来，按照“以工科为背景，以现代服务业相关专业为特色”的学科发展定位，经过 10 年的建设与发展，我院的学科、专业建设取得了显著成效，已初步形成以工科为主，多学科协调发展的应用型大学。2016-2017 学年，我院共有六大学科门类，24 个本科专业(见表 1)，2016 年招生专业总数为 21 个，新增招生专业有城乡规划专业、物联网工程专业，当年停招专业有社会工作专业、公共事业管理专业。

表 1 2016-2017 学年耿丹学院学科专业（本科）一览表

| 学科门类 | 一级学科 |       | 二级学科（专业） |             | 设置年度   | 系别     |
|------|------|-------|----------|-------------|--------|--------|
|      | 序号   | 名称    | 序号       | 名称          |        |        |
| 工学   | 1    | 机械类   | 1        | 机械设计制造及其自动化 | 2005 年 | 智能工程系  |
|      |      |       | 2        | 工业设计        | 2005 年 |        |
|      | 2    | 计算机类  | 3        | 计算机科学与技术    | 2005 年 | 信息工程系  |
|      |      |       | 4        | 数字媒体技术      | 2015 年 |        |
|      |      |       | 5        | 物联网工程       | 2016 年 |        |
|      | 3    | 电子信息类 | 6        | 电子信息工程      | 2005 年 |        |
|      |      |       | 7        | 通信工程        | 2006 年 |        |
|      | 4    | 建筑类   | 8        | 城乡规划        | 2016 年 | 建筑与环境系 |
| 管理学  | 5    | 公共管理类 | 9        | 公共事业管理      | 2005 年 | 人文学院   |
|      | 6    | 工商管理类 | 10       | 市场营销        | 2006 年 | 国际商学院  |

|     |    |          |          |               |       |        |
|-----|----|----------|----------|---------------|-------|--------|
|     | 7  | 管理科学与工程类 | 11       | 体育经济与管理       | 2015年 | 智能工程系  |
|     |    |          | 12       | 财务管理          | 2008年 |        |
|     |    |          | 13       | 工程管理          | 2007年 |        |
| 艺术学 | 8  | 设计学类     | 14       | 视觉传达设计        | 2006年 | 国际设计学院 |
|     |    |          | 15       | 环境设计          | 2006年 |        |
|     |    |          | 16       | 产品设计          | 2006年 |        |
|     |    |          | 17       | 数字媒体艺术        | 2010年 |        |
|     | 9  | 戏剧与影视学类  | 18       | 动画            | 2007年 |        |
| 19  |    |          | 戏剧影视美术设计 | 2012年         |       |        |
| 文学  | 10 | 外国语言文学类  | 20       | 英语            | 2007年 | 人文学院   |
|     | 11 | 中国语言文学类  | 21       | 汉语言（对外汉语教学方向） | 2008年 |        |
|     |    |          | 22       | 汉语国际教育        | 2013年 |        |
| 经济学 | 12 | 经济与贸易类   | 23       | 国际经济与贸易       | 2006年 | 国际商学院  |
| 法学  | 13 | 社会学类     | 24       | 社会工作          | 2011年 | 人文学院   |

### （三）全日制在校生情况

截至2016年9月份，我院在校生规模达到5,163人，其中，留学生4人，全部为本科层次学生。

### （四）本科生源质量情况

2016-2017学年，北京工业大学耿丹学院计划招生数为1,350人，实际录取数为1,350人，实际报到数为1,312人。学院有21个专业进行招生，部分专业按大类招生。其中本省（市）录取学生数为626人，占比46.37%。学院面向北京、河北等27个省（市）招生，招生批次有本科提前批、本科二批、本科三批等，高于当地分数线的省份22个。

## 二、师资与教学条件

### （一）师资队伍

学院目前共有教职人员331人，其中专职教师244人。另外，2016-2017学年学院外聘教师有86人，生师比为18:1。学院专职教师在年龄结构上主要集中在30-40岁之间；在职称结构上拥有正高级职称的专职教师有22人，副高级职称的专职教师有64人；从学历结构上博士研究生有38人，硕士研究生有168人，形成了一支年龄、职称、学历结构基本合理的教师队伍。

详见教师年龄、职称、学历结构分布图

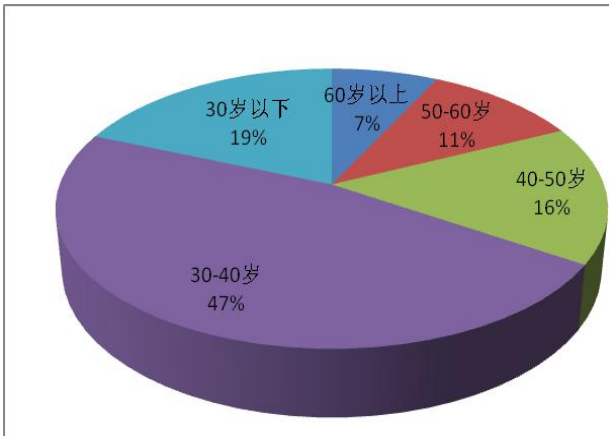


图1 学院专职教师年龄结构分布图

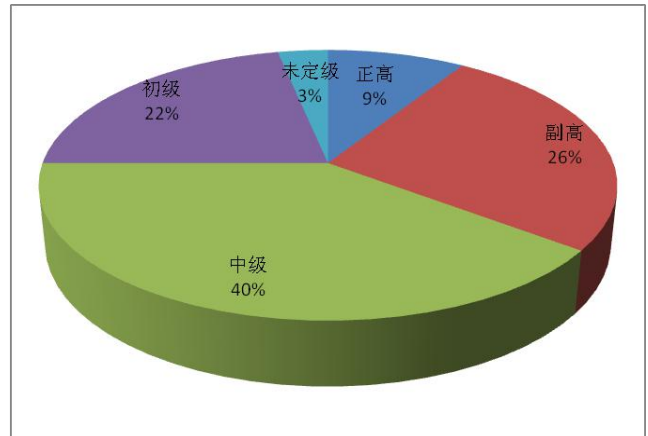


图2 学院专职教师职称结构分布图

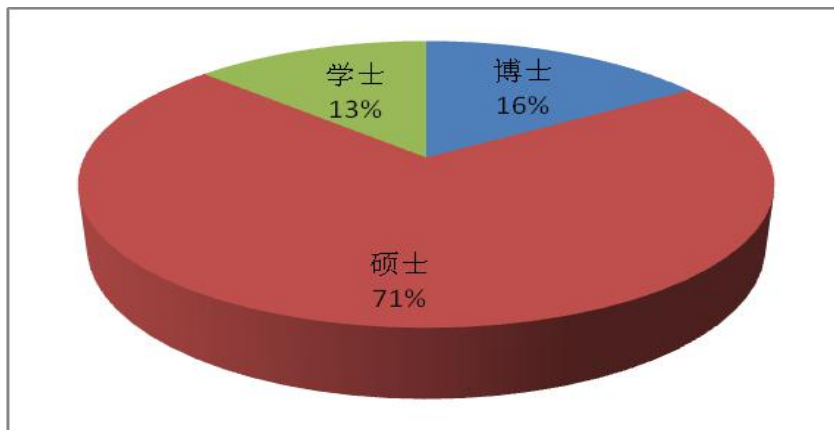


图3 学院专职教师学历结构分布图

## （二）教学经费

2016年，学院教学日常运行支出为2,141.26万元，生均约4,147.32元，其中教学改革支出163.29万元、专业建设支出126.16万元、实践教学支出1,111.04万元，实践教学支出中，实验经费支出72.29万元，生均140.02万元，实习经费支出89.08万元，生均172.54元，学生活动经费支出399.68万元，教师培训进修专项经费支出210.56万元。

## （三）基础设施

学院占地面积322,444平方米，建筑面积209,334平方米，其中教学科研及辅助用房面积110,907平方米，行政用房面积4,322平方米，生均教学行政用房面积约为22.32平方米；实验室、实习场所面积为6,277平方米，生均实验室面积1.22平方米。校园绿化面积达50%，环境优美、绿树成荫，是北京市花园式单位。主教学区、图书馆、办公楼、学生公寓、食堂、礼堂、室外体育场、室内体育馆、现代化语言教室、校园数字网络系统、与专业配套的各类实验室等多种教学、生活设施齐全，为学生创造了良好的学习生活环境。

学院积极加大各项建设投入，强化学科专业发展的支撑条件，加强实验室改造，添置教学科研仪器设备。学院现有各类实验室99个，含基础实验室、电子阅览室、专业实验室、实习实训场所，分布在信息工程系、智能工程系、国际商学院、国际设计学院、人文学院、建筑与环境系6个直属教学单位(见表2)。教学、科研仪器设备价值3,690万元，生均约7,147.01元，当年新增325万元，在提高学生实践能力方面发挥了重要作用。

表2 耿丹学院现有实验室分类汇总

| 实验室类型  | 数量 |
|--------|----|
| 基础实验室  | 22 |
| 专业实验室  | 65 |
| 实习实训场所 | 12 |

#### (四) 图书信息资源

学院图书馆用房面积 9,028 平方米，纸质图书约 66.31 万册，生均图书约 128 册；电子图书 113.57 万册；纸质期刊 681 种，电子期刊种类 8,000 多种，数据库 11 个。除此之外，北京工业大学、北京语言大学、北京舞蹈学院、中国音乐学院、北京教育学院提供共享纸本资源超过 30 万册，共享特色数据库资源 10 余个，并拥有图书馆自动化管理系统。

学院图书信息资源在数量和功能上能够满足学生学习及教师教学需要。

### 三、教学建设与改革

#### (一) 专业建设

2016-2017 学年，我校设有六个学科门类，24 个二级学科（专业），其中新申报获批的城乡规划和物联网工程专业首次招生，我院工科专业由原先的 7 个增至 9 个，工科的主体地位进一步突出。“十三五”期间，我校学科专业建设立足于加强现有学科专业建设，优化学科专业结构，稳定规模，提高质量，在专业建设工作中走出新路子。

##### 1. 集约资源，专业融合

我校开设的数字媒体技术和数字媒体艺术、工业设计和产品设计四个专业，虽然分属工学和艺术学两个学科门类，但专业课程设置有很多相通的内容。在现有招生规模条件下，我校的专业建设需要走集约化的发展路线。因此，学院决策层审时度势，创造性地提出专业融合的发展思路，即将数字媒体技术和数字媒体艺术、工业设计和产品设计分别进行整合，打通内容相通或相近的专业课程，同时保留专业特色课程；整合师资队伍，共享实验室和工作室等教学资源。通过这一举措，整合了多个专业的资源，最大限度地为学生提供优质的教学服务。

##### 2. 促进专业与产业融合

耿丹学院一直致力于贴近产业办专业，通过校企合作的形式促进专业与产业的融合。2016-2017 学年，我校与北京比目鱼工程咨询有限公司达成共建“比目鱼-耿丹 BIM 学院”的

校企合作协议，使专业与产业的融合达到了更深的层次。北京比目鱼工程咨询有限公司发挥实际工程业务服务优势，为学生提供实习、实训、实战的实际动手能力训练，强化“教与习”的配合，保证教学效果，强化学生的实际动手能力。在耿丹学院创办 BIM 相关的高新技术创业基地，为我校学生提供创业所必需的综合能力训练和辅导，提高学生创业成功率，孵化新技术、新创意，打造学院的原创及创新能力，强化教学与科研的市场化，实现新技术与科研成果的实际应用。同时双方互派挂职交流与科研合作，加强教师队伍 BIM 技术素质及相关专业素质建设。加强学校教育与实际应用的结合，实现社会效益和经济效益。

BIM 学院着力打造享誉中国的 BIM 特色教育，为社会输出具有很高市场美誉度的 BIM 专业人才。BIM 学院拥有行业领先的技术，拥有大量自主知识产权，合作后将根据产业需求设置课程，实现教学与科研的创新，为我校专业建设及教学改革提供了宝贵的经验和借鉴。

### 3. 充分发挥专业建设委员会的职能和作用

为落实教育部关于本科高校向应用型人才培养转型的指导方针，耿丹学院于 2016 年 6 月颁布了《耿丹学院专业建设委员会工作章程》，要求各系及二级学院成立专业建设委员会，由本专业教师、外校同行、企业专家以及在本领域工作 5 年以上的毕业生代表组成，每一类有一位委员。其中企业专家和外校同行，要求尽量在业内排名靠前的企业和学校聘请。专业建设委员会委员需要热心教育事业，关心学院专业建设，工作认真负责，从事本专业的教学、管理或技术工作，有较高的学术造诣和较丰富的实践经验。

该制度侧重专业人才培养方案制定是否达到学术界和业界的要求，确保其科学性和前沿性。每个二级院系的专业建设委员会每年召开集体会议一次。可根据工作需要适当扩大列席会议的人员范围和增加会议的次数。这一制度的建立，充分发挥专业建设委员会的职能和作用，极大地促进我校的专业建设。

## （二）课程建设

2016-2017 学年，我校共开设 673 门课程，其中主讲本科课程的教授占教授总数的比例为 75%，教授讲授本科课程占课程总门数的比例为 2.8%。各学科门类实践教学学分占总学分的比例以及选修课学分占总学分的比例如下表所示：

表 3 各学科门类实践教学与选修课学分比例

| 学科项目             | 工学   | 管理学  | 艺术学 | 文学   | 法学 | 经济学  |
|------------------|------|------|-----|------|----|------|
| 实践教学<br>学分比例 (%) | 34.5 | 18.1 | 25  | 18.8 | 27 | 18.3 |
| 选修课<br>学分比例 (%)  | 5    | 5    | 5   | 5    | 5  | 5    |

在正常开展课程教学工作的同时，我校 2016-2017 学年在课程建设方面有如下进展：

#### 1. 在组合学分制框架下，重构教学大纲，重组教学内容

教学大纲是教师与学生订立的契约，是学科教学的指导性文件，无论是教材和教学参考书的选编，授课计划的制订，还是成绩考核，教学检查及课程评估都要以教学大纲为依据。之前的教学大纲以纲要的形式规定了课程的教学目的、任务，知识、技能的范围、深度与体系结构，教学进度和教学法的基本要求，虽然涵盖了课程的相关内容和要求，但不能适应培养现代化创新型人才的需要。

耿丹学院创新地进行组合学分制的人才培养改革，从顶层设计上重新划分学生的培养路径，使学生获得跨专业的学习机会和途径，各专业根据学院的顶层设计，重新修订人才培养方案。同时从课程教学层面进行改革，重新设计教学大纲。要求对课程进行解构和重构，打破按章节编排的惯例，根据学生的学习产出目标重组教学内容，强调创新教学方法，组织小组合作学习，引导学生课下自主学习，进行课上课下一体化设计；改革考核方式，加强过程考核并细化考核内容，对重修学生的考核要实质等效。这些改革措施和要求都要求教师体现在教学大纲中。

培养方案和教学大纲完成修订后，学院组织专家对每一份培养方案和每一门课程的教学大纲进行评审，不断修改完善。在教学改革实施过程中，学院通过全员听课、学生评课、教学检查等各种手段，检查教师教学改革的落实情况，查看教师是否按照教学大纲的规定组织开展教学，教学大纲的重新修订成为了学院教学改革的重要抓手。

## 2. 扩大英文授课规模

为促进教育国际化、提升学生英语能力，鼓励本院全职教师以全英语教学方式讲授课程，我校于2016年6月出台《关于建设一批全英文授课课程的通知》，并制定“耿丹学院建设一批全英文授课课程的实施草案”，将全英文授课定义为专职教师所开设课程内容全程以英语教学方式与学生共同学习，其方式包括采用英文教材、英文讲义、英文学习资料、英文口头和书面表达、英文课上课下学习讨论、合作学习以及英文成绩考核。并要求自2016年9月起，英语专业和大学英语教研室100%的课程采用全英文授课，其他专业在授课教师自愿且通过英文授课资格评审的基础上，由各系自主安排，目标是到2021年，学院40%的课程将采用全英文授课。

为激发教师进行全英文授课的积极性，文件规定进行全英文授课的教师在满足下列情形，非英语专业教师按照教学工作量给予2倍系数奖励，英语专业教师及大学英语教师按照教学工作量给予1.2倍系数奖励：

- (1) 符合学院最低开课人数标准；
- (2) 开课教师提供的英文版教学计划表，经评审通过；
- (3) 学生课堂体验评价处于全院中等水平以上；
- (4) 经考试委员会批准认定参与该课程50%以上的学生达到课程学习产出目标。

这些规定在激励教师的同时也避免了全英文授课流于低水平。为使全英文授课工作顺利开展，学院组建了“全英文授课评审委员会”，制定评审方案，并由教务处组织对全英文授课的



教师进行授课资格评审，经过严格评审，2016-2017 学年第一学期，我校首批共有 33 门课程获得了全英文授课的资格。经过一学期的试行，全英文授课的效果得到初步认可，并带动更多的教师报名进行全英文授课，2016-2017 学年第二学期，我校共有 43 门课程获得全英文授课资格，全英文授课的规模在稳步扩大。

### （三）教学改革

#### 1. 组合学分制正式实施

为了培养专业教育、通识教育、综合教育相统一，知行合一的综合性高级人才，我院发展了模块化课程教学体系。组合学分制模块化课程体系结构一共是四年，十个学期，第二学年末和第三学年末要求学生们去实习，其他长学期有八个。既为学生提供了发展的平台基础，又为学生提供了可选的拓展方向，从而使学生在学习过程中能够既培养可迁移能力，又培养专业能力。

从 2016 级开始，耿丹学院的学生在进入耿丹学院之后，有四次选择机会，五条以上发展路径，有利于培养交叉领域复合人才，激发默示知识。

在大学四年期间的第一学期末允许学生第一次自主选择专业，第二学期末第二次提供选择机会；第一和第二学年学生必须完成专业核心模块的学习，为此，将通识课的学习延长到整个前三学年；在第二学年末，学生在认知实习过程中完成下一阶段学习方向选择报告，在通过专业核心模块学习要求后进入下一阶段学习，此时为学生提供第三次选择机会，允许学生自主选择本专业拓展模块（N 方向选 1）或选择其他专业核心模块继续学习，如果学生在后续三、四学年的学习过程中选择修另一个辅修专业并能修满辅修专业核心模块 80 学分，可置换原专业拓展模块 80 学分，毕业时有可能获得除主修专业以外的主辅修双学位证书（三、四学年的专业拓展可以是沿着一、二学年所学专业深度的拓展，也可以是有选择的广度拓展，即主辅修双学位两个专业的核心课互为另一个专业在广度方向的拓展）；第三学年末为学生提供第四次选择机会，允许学生选择辅修其他专业的核心课程 40 学分，若学生修满辅修专业核心模块 40 学分，可置换原专业拓展模块 40 学分，毕业时可获得除主修专业以外的辅修专业证书。

由此体现本培养方案的主要特色是综合模块化教学体系与选课制的优点，充分体现学生选择权，调动学生内驱力，注重过程管理，宽进严出，培养交叉学科人才和本专业某拓展方向深耕人才。



图 4 组合学分制学习进程图

为使学生充分了解耿丹学院和组合学分制，学院针对 2016 级学生开设《耿丹探究》课程，并安排在大一第一学期，通过向学生介绍学院各专业的特色和要求，帮助学生了解自己的兴趣进而选择专业，通过一学年的实践，2016 级学生在 2016-2017 学年转专业的人数达到 62 人，组合学分制为学生提供的多样发展路径得到了学生的认可。

## 2. 以项目为引领建设联合工作室，打造专业知识学习与应用的有效环境

学院大力提倡工作室教学，在校内加大学科交叉的专业建设。在基于能力导向、学科交叉与课程整合的框架下重点研究“特色学科、交叉学科建设及联合工作室教学”，主要是学科交叉的专业建设及教学方式研究、联合工作室教学方式研究、学科交叉背景下的师资队伍培训及队伍建设、学科交叉的专业教学管理及监管制度建设研究。完善光影工作室建设，建成数字媒体艺术、数字媒体技术和计算机科学与技术等专业融合的联合工作室，让学生相互学习，在项目中学习、在实践中学习、跨专业学习，达到学生自主学习的目的。

在工作室教学中，积极引进企业的项目开发设计人员指导学生做真实项目。为了改变高校毕业的动画专业本科生不会做动画的现状，必须改变教学模式。学院动画专业与“完美世界”、HUHU、手冢等知名企业联合，将专业课程与企业产品开发有机结合，打造学以致用、学以致用的教学效果。

### (四) 实践教学

在课程方面，整合大学教育与工作场学习，邀请业界专家共同制定专业人才培养方案，引入企业课程，直接聘请企业导师授课，情景式教学。

在实习方面，实施小学期实习制度，在两个长学期之间设立 4 周的小学期，安排学生进入企业实习，组织落实小学期前的培训动员、实习期间的过程管理以及小学期结束后的总结考核工作。建立实习报告查重机制，对实习报告进行 100%全覆盖查重，全面地采纳数据库检测、中英文互检、校内互检三个指标，对于查重不通过的学生，实习成绩为不及格。建立实习答辩分享机制，成立实习答辩小组，通过实习经历的分享，学生了解到更多实际工作中会遇到的问题。

题和状况，以及别人处理这些问题和状况的经验和老师正确处理的指导，对后续的专业学习也更加有针对性。

在实验室/工作室方面，全面开放实验室，全院共 99 个实验场所，面向所有专业开放，并配以专业教师负责指导，鼓励学生“做中学”、“学中做”。

在校企合作方面，大力发展校企合作，创建了 92 个校外实习实践基地，2016-2017 学年共接纳我院学生实习 7,151 人次。

在学科（科技）竞赛方面，积极鼓励学生参加学科（科技）竞赛，2016-2017 学年共获得省部级及以上奖项 104 人次。

## （五）毕业论文（设计）

2016-2017 学年，学院进一步完善了《北京工业大学耿丹学院本科生毕业设计（论文）工作规范》等文件，加强过程管理，推进真题真做，让学生的毕业设计（论文）能更多地被实际应用，解决实际问题，将毕业设计发展为创客平台。

2017 届毕业设计（论文）共 1,323 篇，真实课题 799 篇，模拟课题 269 篇，虚拟课题 255 篇。指导教师 140 人，其中高级职称 55 人，副高以下 65 人。26 位经验丰富的兼职教师参加毕业设计（论文）指导工作，占 18.6%。毕业设计（论文）成绩评定比例总体合理，优秀 90 篇，占 6.80%；良好 864 篇，占 65.31%；总体优良率为 72.11%。评选出校级优秀毕业设计（论文）15 篇，占 1.13%。有的同学毕业设计已经面向市场投放，并已获得订单，例如智能工程系机制 13-3 班林雨垚同学设计的仓储搬运机器人实验平台，艺术设计系产品 13-1 班张贵梅同学设计的系列首饰作品，智能工程系工设 13-1 班张誉尹同学的葫芦非遗创意产品设计获得企业的高度认可，正在准备参评红星奖和申请相关专利。

端正学术风气，采用“中国知网”大学生论文检测系统对学生论文进行两次 100%全覆盖查重检测，检测指标除数据库检测结果，还增加了中英文互检和校内互检两个指标，更大程度地保障学术诚信；为了保障评阅公正性，对评阅采用盲评的方式。

建立毕业设计（论文）外审机制。邀请了校外 35 名专家对随机抽取的 39 篇毕业设计（论文）进行盲评，共有 4 篇毕业设计（论文）外审专家打分与校内评阅成绩相差 15 分及以上，对此，各院系学术分委员安排了二次评阅。外审专家评审平均分为 79.85 分，校内评阅平均成绩为 80.62 分，校内外评分结果基本一致。

## （六）学生创新创业教育

学院开设了创新创业训练系列课程。全院每门课程都要求设置培养学生审辩式思维、创新意识、创新能力的相关内容，同时也开设专门的创新创业教育课程，并纳入学分管理，如《探索教育》、《自我管理》、《创新创业基础》、《互联网营销实操》、《互联网营销实操训练营》、《互联网创新创业工程项目实践》、《互联网创新创业工程案例实习》、《互联网产品经理》等系列课程，通过这些系列课程帮助同学与正在开发的一线项目接轨，培养其工作能力

和创新创业能力。其中，《创新创业基础》慕课课程，2016-2017 学年选课人数达 1,163 人，该门课程深受学生喜爱，报名人数逐步上升，教学效果良好。

与此同时，学院还建立了创新创业教育专兼职教师队伍，引进了清华大学创新创业课导师陆向谦教授，亚马逊软件开发工程师张旗等知名学者、创业家、企业家等各行业成功人士指导学生创新创业，建立了创新创业导师库，鼓励教师深入行业企业，定期面向教师开展创新创业教育相关培训。

另外，学院鼓励、支持工作室采取项目引导式教学模式，将专业教育与创新创业教育有机融合，形成了 ShowBIM、光影工作室、动画二维工作室、动画三维工作室、视传工作室、机器人协会等一批教学创新的前沿基地，引领学院的创新创业教育。

## 四、质量保障体系

### （一）人才培养中心地位落实情况

学院始终以提高人才培养质量为目标，2016-2017 学年，学院领导定期召开院务会研究本科的教育和教学工作，针对专业建设、教学改革等方面多次展开研讨。另外，由院领导、学院中层干部、各二级院系主任、学生委员组成的教学指导委员会也定期召开会议，专题研究阶段性的教学工作，明确坚持以“人才培养为中心”的目标。

2016-2017 学年，学院相继出台了《关于优化 2016 版人才培养方案和制定 2017 级教学计划的指导意见》、《全员听课实施办法》、《毕业设计（论文）外审工作实施办法》、《外考官工作实施办法》、《耿丹学院教学大纲与教学日历编写基本要求》等 20 多项制度文件。从政策支持、制度保障、领导重视等方面入手，确保了人才培养在我院工作的中心地位。

### （二）教学质量保障体系建设

教学质量是学院办学的生命线，教学质量水平的高低直接影响其培养对象素质的高低，进而影响学院的生存与发展，为此，学院始终坚持以“质量提升”为核心。2016-2017 学年，学院继续强调过程质量监控与结果质量考核相结合的理念，不断地完善教学质量保障体系，具体如下图：

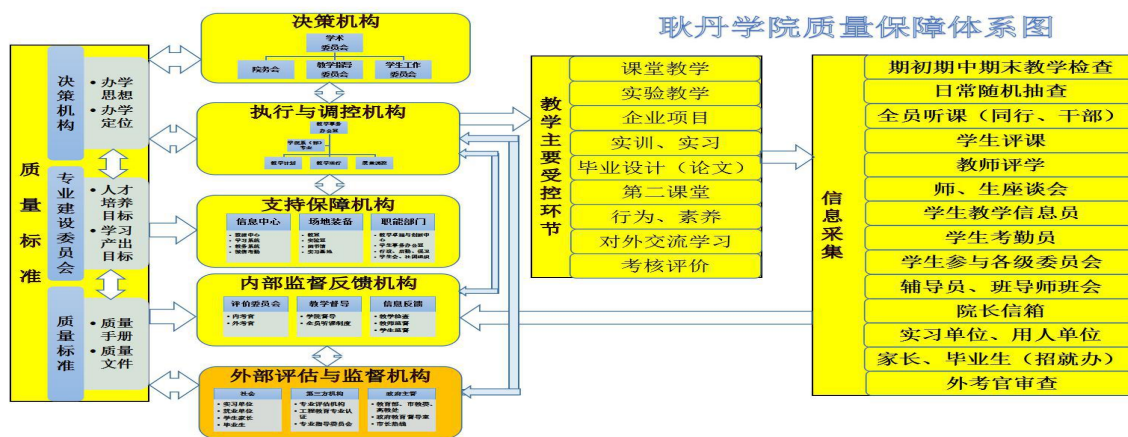


图5 学院质量保障体系图

### (三) 日常监控及运行

为保障学院教学工作正常、稳定、有序开展，学院实施常规阶段检查和平时自查相结合的教学检查模式，期中期末学生体验式评课与教师课堂即时测评相结合的问卷调查方式，适时召开教师、学生座谈会，学生教学信息员汇报等多种方式了解学生学习效果，及时解决存在的问题。

目前学院已形成四个闭环不断迭代改进教学质量。其中，针对教师和学生各有校内、校外两个闭环。针对教师的校内质量改进闭环包括学生课程体验问卷、全员听课制度、学生座谈会、课程建设委员会、教师技能大赛等，针对教师的校外质量改进闭环包括外考官制度，晋升专业职称的外部专家评审制度；针对学生的校内质量改进闭环包括基于形成性评价为主的PDCA迭代改进教学法，教师评学制度等，针对学生的校外质量改进闭环包括班导师家长群沟通制度、实习企业（机构）导师反馈制度，随机抽取一定比例的毕业论文送外评审制度，外考官入校考察制度等。具体如下图：

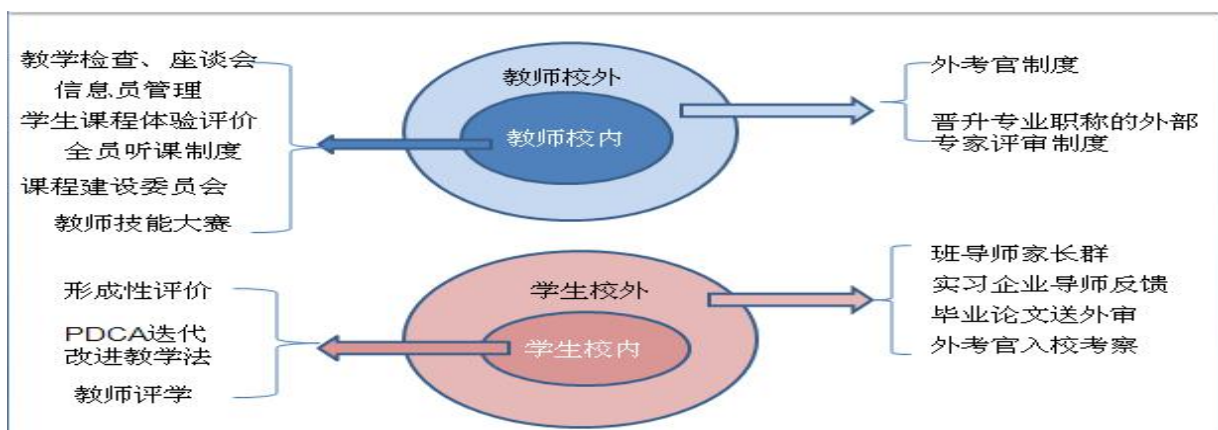


图6 耿丹学院教学质量四闭环

#### 1. 开展期初、期中、期末教学检查活动

学院每学期于第1-2周，8-9周，17-18周分别展开期初、期中、期末教学检查活动，期初

教学检查主要针对学生的出勤情况、教师的教学准备情况进行检查；期中教学检查主要针对教师的教学进度、教学内容、教学方法、平时作业的批改情况、过程考核的评价情况进行检查；期末教学检查主要针对课程总结、考风考纪、考试成绩登陆等情况进行检查。

## 2. 引进专业外考官，加强外部监督

学院为完善高等教育质量保障制度，强化外部质量的监督，于2016年底颁布了《评价委员会章程》，为此，学院正式引进专业外考官制度，专业外考官聘请人员为学术领域被广泛认可的专家，本专业相关产业的专家或具有丰富实践经验的从业人员。外考官的工作可以为专业的建设与发展提供支持帮助。

## 3. 颁布全员听课实施办法，促进教师间的交流学习

为推动课程教学质量全面提升，2016-2017学年第二学期初颁布了《北京工业大学耿丹学院全员听课实施办法》。全员听课制度涉及到学院领导、系部负责人、专业负责人、督导、专业教师，听课者听课后填写《听课评价表》反馈给被听课人，被听课人结合听课意见给予反馈。藉此，进一步促进了教师间的交流与学习。

## 4. 认定教学差错与事故，规范教师教学行为

在规范教学行为方面，学院严格按照《耿丹学院教学差错和教学事故认定及处理办法》执行，2016-2017学年，学院共认定教学差错8起，一般教学事故6起。

# （四）专业评估

2016年11月，市教委、市政府教育督导室组织实施了本科专业评估试点工作，我院计算机科学与技术、英语两个专业，按照《北京市普通高等学校本科专业评估试点工作方案》的要求，在学院各部门的大力支持和密切配合下，按时完成了基本状态数据在线填报和在线自评等工作。在评估结果公布之后，学院领导非常重视，多次组织专业积极研讨，确定改进措施，落实改进效果。

# 五、学生学习效果

## （一）学习满意度

### 1. 学生评课结果分析

2016-2017学年，我院仍通过课程体验式评课对学生的学习满意度展开调查，每学期组织期中、期末两次学生网上评课。本学年共评价课程650门次，涉及的教师213位左右，具体评价结果如下图：

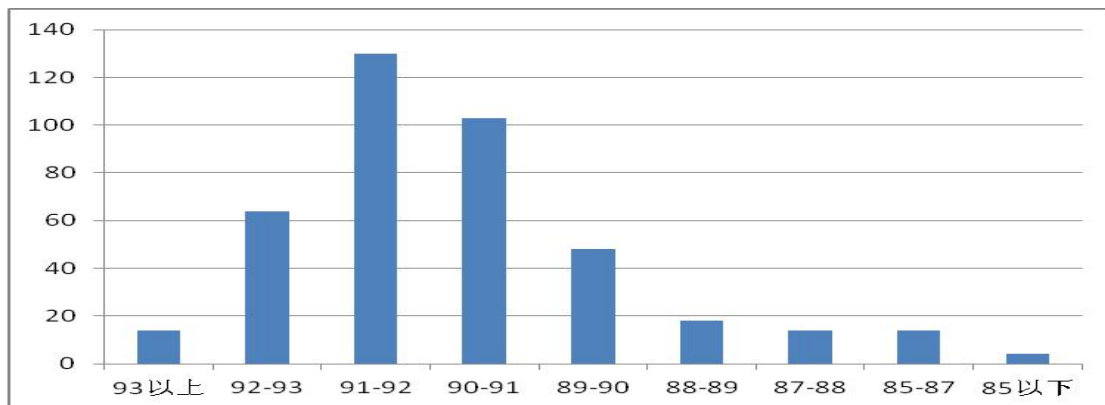


图7 2016-2017 学年学生评课分数分布图

评课数据集中在 90-92 分之间，学生学习满意度较高。评课结束后，教务处将学生评价得分情况反馈到各二级院系，以各院系为单位开展教学行为反思，同行评议，领导评价。另外，还要求教师们自评，通过分析反思提出改进措施，并在教学中持续改进，由此形成 PDCA 闭环。

## 2. 学生获奖情况

学院大力支持学生参加科研训练和学科竞赛，2016-2017 学年，我院学生参加了第七届蓝桥杯全国软件和信息技术专业人才大赛、第九届“认证杯”数学中国数学建模网络挑战赛、第六届两岸大学生计算机应用能力与信息素养海峡赛、首都高校第八届机械创新设计大赛、华北五省大学生机器人大赛、第八届北京市大学生英语演讲比赛、2016“外研社杯”全国英语大赛、第七届全国大学生机械创新设计大赛、全国 BIM 应用技能大赛、第七届 BIM 施工管理沙盘及全国 BIM 应用技能大赛、第九届 BIM 算量大赛等项目，共计 104 人次获奖，其中国家级一等奖 1 人次，二等奖 2 人次，三等奖 4 人次；省部级一等奖 16 人次，二等奖 30 人次，三等奖 51 人次。

另外，学院坚持把增强学生身体素质、促进学生全面发展摆在重要位置。2017 届毕业生，体质合格率为 63.96%。在 2016-2017 学年的体育竞赛中，我院荣获两个国家级、43 个省部级奖项。

### （二）毕业生基本情况

我院 2017 届本科毕业生共 1,318 人，经审核 1,299 人符合本科毕业条件，获得毕业证，毕业率为 98.56%；1,285 人符合学士学位授予条件，学位授予率为 97.5%。

2017 年，有 67 名学生报名参加了全国硕士研究生入学统一考试，其中 14 名学生被境内高校录取。另外，还有 18 名学生被境外高校录取。

### （三）毕业生就业情况

截止 2016-2017 学年末，我院 2017 届本科毕业生 1,318 名，初次就业率达到 93.63%。签订就业协议和劳动合同的毕业生比例为 34.67%，国内升学和出国深造的毕业生比例为 6.68%，灵活就业的毕业生比例为 50.99%，参军毕业生的比例为 1.3%，6.37% 的毕业生暂未落实就业。

目前，我院共有毕业生 10,371 人，耿丹学院重视校友工作，加强与校友联系，拓展校友资源，经过前期联系与筹备，2017 年成立耿丹学院贵州、湖南校友分会，为当地校友搭建与母校、校友之间相互联系的交流平台。

毕业生在各行各业也取得了优异的成绩，得到社会的认可和好评。其中工业设计毕业生田园，现任北京航天试验技术研究所航天推进技术工程师，参与重型氢氧火箭发动机推力测量系统和某型发动机液氢轴承试验项目的论证工作，完成液体火箭发动机试验计量重大专项项目，发表核心期刊论文 1 篇，学术会议论文 3 篇，申请专利 10 项（发明专利 3 项），获科学技术奖 1 项。

## 六、特色发展

### （一）深化教学改革，推进“组合学分制”人才培养方案

我院在研究和考察了世界两大学分制架构的基础上，即欧盟学分转换体制和美国完全学分制，吸取优点、摒弃缺点，创设了独特的组合学分制，制定了一系列相关配套管理制度，并于 2016 年秋季学期针对 2016 级学生开始实施。

### （二）过程评价与期末评价相结合，形成学生养成教育的理念

学习是一个过程，养成教育也是一个过程，学生的能力、素质是在过程中养成的，而不是通过期末的应试形成的。因此，我院对学生的评价方式采取过程评价与期末评价相结合的方式。出台了以下规定：课程成绩由平时成绩（包括作业、实验、上机、测验、随堂考查、出勤等）和结课考核等综合评定，根据模块课程教学大纲，开课初由任课教师向学生公布学习产出目标、教学安排以及评价方法。原则上要求过程评价权重为 70-80%，期末笔试权重为 20-30%，具体到每门课程，可以因课程性质决定不同评价方式与权重。课程（模块）考核方式采用“N+1”形式进行，其中“N”表示平时考核的次数（通常  $N \geq 3$ ），“1”代表结课考核或课程最终考核项目。

有三种情形之一，学生所学的某门课程成绩将被认定为不及格，该课程绩点为零。

1. 课程结束时，该课程考核总评成绩低于 60 分；
2. 在课程教学大纲规定的所有 N+1 次考核项目中，考核项目“1”的考核成绩低于该项满分的 40%；
3. 课程平时考核成绩未达到平时总成绩的 60%，该学生无资格参加该门课程的结课考试。

### （三）加强外部监督，引进外考官制度

耿丹学院为完善高等教育质量保障制度，强化外部质量的监督，于 2016 年底颁布了《评价委员会章程》，各系部成立了评价委员会，评价委员会委员由主任委员、内考官（参与教学的专职或兼职教职人员）、外考官（学院学术委员会任命）、秘书组成。为此，学院正式引进专业外考官制度，专业外考官聘请人员为学术领域被广泛认可的专家，本专业相关产业的专家



或具有丰富实践经验的从业人员。每个专业聘请两名外考官，一名来自学术机构或者高等教育机构，可以提出数学质量、学术造诣等方面的建议；一名来自产业界或具有本专业丰富的实践经验的人士，可以从培养满足社会需求的人才出发，提出学生的知识能力体系、课程设置等方面的建议。外考官其实就相当于专业的独立第三方顾问或检察官，为专业的建设与发展提供支持帮助，进而提升促进学院的办学水平。

2017年4月，结合来自于爱尔兰的学院外考官的意见，学院出台了《外考官工作实施办法》，外考官根据专业的人才培养方案、课程教学大纲等文件，考察学生专业学习的表现，就是否符合学习产出的要求、课程体系结构、评价过程的实施等提出建议。具体而言，外考官要抽查该专业主要课程的学生作业，审查评价方案，核查所抽查课程的过程考核记录情况是否符合教学大纲的规定，查看了解学生完成的大作业、考卷、作品、毕设（论文）、答辩PPT，关注学术水平、真实性、独立完成情况，倾听学生和教师的意见反馈，随机抽查课程的每一项考核内容及难度是否合理，成绩评定是否符合规范，是否正确、公平、公正。外考官每学期期中、期末入校审查材料，与学生、教师沟通，每学期工作时间累计三天。

2016-2017学年第二学期外考官工作正式开展，该学期共入校27位外考官，其中15位来自业界，12位来自相关学术单位。外考官入校后，通过教学材料检查、参与学生论文答辩、与教师座谈等多种形式开展工作，撰写外考官工作报告，为专业提出了宝贵的建议。各专业收到外考官的建议后，积极研讨，制定整改措施，促进专业的发展。

#### **（四）积极推进国际化进程，促进国际交流与合作办学**

为促进教育国际化，培养与国际接轨的应用型人才，我院不断加强与国内外大学的交流合作，学习借鉴先进经验、提高办学水平。

2016年，学院与爱尔兰都柏林理工学院达成合作，对城乡规划和视觉传达专业实行联合办学，授予两校学位。学院财务专业、国贸专业、市场专业、视觉传达专业、城乡规划专业均设有国际班。

另外，学院信息工程系2016年与哈德斯菲尔德大学计算机与工程学院建立合作关系，派遣学生参加3+1双学位课程。

在继续拓展国际合作的外延基础上，耿丹学院更加重视国际合作的内涵式发展，2016-2017学年，学院共派出教师赴海外进修、学习、考察36人次，引进境外教师来我院交流40余次。同时，学院继续加强与海外高校及企业的合作，拓展联合培养、交换生、短期文化交流等各类项目，2016-2017学年，有228名学生参加了海外交流。

#### **（五）提升教师教学水平，重视教师发展**

为提升教师教学水平，学院成立教学卓越与创新中心，围绕教学方法、教学经验等内容，通过教学研讨、外出考察访问、教师座谈、参观实习、邀请专家讲座等方式多次开展教师培训。2016-2017学年，共有3,771人次参与教师培训。

另外，2016-2017 学年，学院开展了教师技能大赛。第一学期先由系部分专业（分部门）开展活动，每专业向学院推荐 1 名专职教师在第二学期参加学院教师技能大赛。大赛分为教学设计、现场课堂教学、教学成果展示三个环节，分为文科、理科两个组。各个环节比赛分别聘请校领导、中层领导、兼职督导、教学名师为评委，从文科组、理科组各评选出一个一等奖、两个二等奖、三个三等奖。通过教师技能大赛的开展，涌现出了很多有特色的教学方法和教学经验，这些教学方法和教学经验值得推广和借鉴，对于学院的教学改革起到了很好的推动作用。

## （六）参与未来大学联盟，加强同类大学间的合作交流

未来大学联盟是由西安培华学院、西南财经大学天府学院、麦可思有限公司发出倡议，北京工业大学耿丹学院、云南经济管理学院、广东财经大学华商学院、厦门工学院、武汉工商学院共同发起成立的。未来大学联盟是顺应未来大学发展趋势，积极应对高等教育变革带来的挑战和机遇的合作机构，是自愿组成的、非营利性的、非法人的高校联合体。一是从全国选出 10 个城市，每个城市选出 1 所高校作为成员，是优质教育资源的一次汇集和展示；二是可以形成多元文化的校园氛围；三是交换生可以对教学内容、质量、管理做出全面客观的评价；四是为学生提供了更加多元化的成长路径和多样化的选择。

我校积极参与未来大学联盟发起的学生交流学习等活动，2016 年 6 月学院针对学生和各专业发起交流学习活动的宣传报名工作，共有 10 个专业报名接收联盟院校学生交流学习、7 名学生报名参加交流学习项目，并接收联盟其他高校 16 名学生到我校交流学习。

为了解交流学生的学习和生活情况，学院向交流学生发放了问卷。据问卷结果统计：90% 以上来我院交流的学生或我院外出交流的学生学习满意度在 85 分以上，学生融入新环境所花费的时间均不超过一个月。通过未来大学联盟交流项目，学生均表示在新的学校体会到了不一样的学习方法和教学模式，加强了社交能力，培养了团队合作精神，培养了逻辑思维能力，能够更加从容地面对困难，激励自己努力学习。

## （七）开展学生诚信教育，树立学生诚信观念

诚信教育对大学生健康人格的形成、学业的发展有着重要的作用。为了倡导求真务实的学习态度，杜绝抄袭作假的学术不端行为，我院通过多种方式开展学生诚信教育，出台措施防止学生考试作弊、作业抄袭等问题。

学院颁布了《关于对学生提交的学术材料查重的有关规定》，对于教学过程中学生提交的各种学生材料（包括毕业论文、实习报告、主观类写作题目作业）实行查重。学院借助计算机信息系统平台完成查重操作，对于重复率超过 30%者，经二级院系学术分委员会确认，认定该学术材料不合格，成绩记为零；

学院颁布了《关于在校学籍管理补充规定》，对于无故不参加结课考试的学生，视为旷考，该课程成绩记为零，除此之外，对于旷考的学生，旷考课程学分以零绩点纳入平均学分绩点计算公式并报学生处记入该生诚信档案；对于选课连续三次不上课也不退选的学生，若平

时成绩不及格，成绩计为零，该选修课学分以零绩点纳入平均学分绩点计算公式。

通过以上措施，学生的态度有明显转变，无论是四六级考试、还是学院的期末考试，缺考率明显下降。具体如下表：

表 4 耿丹学院历年四六级弃考情况分析

| 序号 | 考试日期        | 考试级别 | 应考人数（人） | 缺考人数（人） | 缺考率    |
|----|-------------|------|---------|---------|--------|
| 1  | 2014年6月14日  | 英语四级 | 2866    | 541     | 18.88% |
| 2  | 2014年6月14日  | 英语六级 | 451     | 142     | 31.49% |
| 3  | 2014年12月20日 | 英语四级 | 1903    | 287     | 15.10% |
| 4  | 2014年12月20日 | 英语六级 | 457     | 90      | 19.70% |
| 5  | 2015年6月13日  | 英语四级 | 2976    | 656     | 22.04% |
| 6  | 2015年6月13日  | 英语六级 | 499     | 165     | 33.07% |
| 7  | 2015年12月19日 | 英语四级 | 1825    | 326     | 17.90% |
| 8  | 2015年12月19日 | 英语六级 | 488     | 95      | 19.50% |
| 9  | 2016年6月18日  | 英语四级 | 2816    | 318     | 11.29% |
| 10 | 2016年6月18日  | 英语六级 | 459     | 131     | 28.54% |
| 11 | 2016年12月17日 | 英语四级 | 1955    | 192     | 9.82%  |
| 12 | 2016年12月17日 | 英语六级 | 458     | 26      | 5.68%  |
| 13 | 2017年6月17日  | 英语四级 | 2501    | 255     | 10.20% |
| 14 | 2017年6月17日  | 英语六级 | 509     | 73      | 14.34% |

表 5 近三年耿丹学院期末考试缺考人数统计表

| 序号 | 学年学期        | 应考人数<br>(人门次) | 缺考人数<br>(人门次) | 缺考率   |
|----|-------------|---------------|---------------|-------|
| 1  | 2014-2015-1 | 21284         | 561           | 2.64% |
| 2  | 2014-2015-2 | 17205         | 596           | 3.46% |
| 3  | 2015-2016-1 | 19073         | 294           | 1.54% |
| 4  | 2015-2016-2 | 7913          | 238           | 3.01% |
| 5  | 2016-2017-1 | 6979          | 64            | 0.92% |
| 6  | 2016-2017-2 | 10059         | 55            | 0.55% |

## 七、需要进一步解决的问题

### （一）双师型教师有所欠缺，仍需培养和引进

我院的人才培养目标为：“培养具有创新精神的复合型、应用型本科层次高级专门人才”，因此，需要引进更多有实践教学项目的双师型教师。

为此，我院通过完善内部管理体制，进一步提高教师待遇，为教师创造良好的工作条件和生活环境，保持教师队伍的稳定。根据教师的岗位要求，制定科学、可行、有效的考核指标体

系，坚持公开、客观、全面的原则，建立和完善激励机制，对教书育人成绩突出者，每年予以表彰和奖励。

另外，学院加强“双师型”教师培养和选聘。利用民办高校的优势，为教师参与企业业务实践提供条件，通过为企业提供咨询，承担科研项目，与企业专业技术人员共同进行经营实践或工程实践等方式，建立一个长期稳定、双方互赢的“双师型”教师培养提高的渠道。

## **（二）专业特色不够突出，尚未形成竞争优势**

部分专业与其他院校同类专业同质化，缺乏专业特色或专业特色提炼不够，需要更加深入挖掘和凝练专业特色，打造专业亮点，形成与其他学校专业的竞争优势，才能在今后的发展中获取一席之地。

为此，我院学科专业建设应立足于加强现有学科专业建设，优化学科专业结构，稳定规模，提高质量。对于新办专业以及部分工科专业，继续加快建设和改造，通过稳定规模，提高质量，完善多学科协调发展的专业体系。根据学院现有学科专业建设的实际，依据特色优势、师资水平、科研水平、教学基地等条件，分期分批遴选院级重点专业，下大力气凝练专业特色，加大扶持力度。

## **（三）教学改革稳步推进，配套制度仍需完善**

随着教学改革的开展，在执行过程中会有很多的问题随之浮现出来。如教师的教学观念转变也需循序渐进，课程设置、人才培养方案需要不断研讨，教学方法的设计也需要更加灵活，所以，在教学改革的过程中，一些问题的解决仍需要完善与之相配套的制度。

## **（四）部分学生学习态度被动**

我院生源质量与国内一流大学相比有所差距，再加上目前人工智能产品带来的种种诱惑，部分学生学习态度差，学习主动性不强，上课迟到、早退、甚至多次缺勤，课上玩游戏、自主学习能力差。

为此，我院各二级学院积极组织学生参加国内一流院校的讲座，邀请国内外知名专家在耿丹讲堂作报告，开设耿丹探究课程。目的就是希望学生能多了解专业发展趋势，树立信心、培养学习兴趣，激发学生的内驱力。

另外，在课程考核时，加强平时学习过程考核的比重，并要求教师即时公布过程考核中的阶段考核成绩，对于搭便车、混日子的行为零容忍，严格执行平时成绩不足 60%没有期末考试资格，必须重修的规定。学生的出勤率大幅提升，用于课下学习的时间也越来越多。